



vakblad voor specialisten in groen, grond en infra

GRONDIG

30 - THEMA WIELLADERS 10 - TEVREDEN KLANTEN OP ATH
14 - VOLDOENDE MESTVERWERKING 42 - MACHINES VAN
KUBOTA 54 - ZELFRIJDENDE HOUTHAKSELAAR

Oktober 2014

10



Grote stap voorwaarts

Van Donselaar aan de slag met de Albach Diamant 2000

Van Donselaar Boom-, Bos- en Landschapsverzorging in Rhenen schafte onlangs als eerste in Nederland deze Albach Diamant 2000 aan. We zochten die machine op bij één van zijn eerste klussen, het versnipperen van tophout van 1500 populieren voor Rijkswaterstaat. In een paar minuten ervaar je de grote stap voorwaarts die Van Donselaar heeft gezet.

Je kunt een lang verhaal schrijven, maar beter is het om even in te stappen. In vijf minuten ervaar je het genot van deze zelfrijdende houtversnipperaar. Alfred van Donselaar klapt gastvrij vanuit de cabine hydraulisch de trap uit. Even klimmen en niet veel later zitten we op circa 4,60 meter ooghoogte. Alfred zit zelf 'op de bok' en bedient met de beide joysticks aan de armleningen de machine. De machine heeft joysticks die beide exact ergonomisch op maat in te stellen zijn, een luxueuze geveerde stoel en een geluidsniveau waarbij je onder het snipperen in redelijke rust met elkaar kunt praten.

De hoge zit is een voltreffer. Je hebt werkelijk perfect zicht op de invoertafel en op de laadkraan, een Epsilon S110F met een reikwijdte van tien meter en op tien meter een ton hefkracht. Ook kijk je direct in de kipper, zodat je die gemakkelijker 'vierkant vol' kunt laden. Van Donselaar kan alle bedieningsfuncties af met de beide joysticks. Naast de laadkraan

bedient hij er ook de pijp (roteren, heffen en dalen, richtpijp) en de invoertafel mee. De machine controleert zich verder zelf. De hakselaar en alle functies worden automatisch gecontroleerd en zo nodig bijgestuurd. Op een display zijn de belangrijkste data direct afleesbaar. Alfred kan zich volledig richten op het laden en goed afvullen van de kippers.

Dichtbij en veraf

Deze klus vlakbij Kleyn Trucks in Vuren is relatief dichtbij voor Van Donselaar. Dat brengt ons wel bij het tweede argument. De zelfrijder is namelijk goedgekeurd en gekentekend voor 70 km/u op de snelweg. Albach heeft dat internationaal in orde en heeft dat ook voor Van Donselaar geregeld. "Dat scheelt enorm veel tijd", zegt Van Donselaar. "Zeker voor klussen in België, Frankrijk en Duitsland, want daar kan ik nu zelf heen rijden. Van Donselaar hangt er bij verre klussen een 'bedrijfs caravan' achter om op locaties te kunnen over-

nachten. De Albach heeft ABS-remmen en beide assen zijn hydraulisch geveerd opgehangen. De machine staat op de bekende 42-inch-banden van Nokian. Op 650/65R42's is de machine buitenwerks 2,55 meter breed. Voor het werk staat hij mooi breed waterpas via een waterpasfunctie afgestempeld. De machine heeft ook nog meerdere camera's voor alle dode hoeken voor en achter plus desgewenst op de blaaspijp.

Schoner

De derde reden dat Van Donselaar deze machine heeft gekocht, is dat deze Albach 2000 Diamant als eerste is uitgerust met een 441 kW (600 pk) Volvo Penta-Euro 6-motor. Van Donselaar hoopt daarmee op termijn te gaan scoren bij bestekken waarbij schone uitlaatgassen en een gunstige CO2-footprint de voorkeur hebben. Voor deze klus gold dat nog niet, maar hij verwacht dat steeds meer opdrachtgevers dit gaan vragen of zelfs eisen.

Intussen laadt Alfred gestaag door. Hier is dat wat lastig, omdat het op circa twintig centimeter dikte gezaagde tophout deels in de watergang ligt. Je ziet goed de functie van de meenemers, die het tophout naar beneden drukken en het samen met de verticale zijwalsen de 1,23 meter brede en maximaal 98 centimeter hoge invoer in werken. In de praktijk pakken de zijwalsen aan weerszijden nog circa 25 centimeter extra mee. De Albach-versnipperaar heeft een rotor met een doorsnee van 1,20 meter met zes ringen met elk twee messen. Het tegenmes stelt zichzelf en is tweezijdig te gebruiken. De rotor wordt mechanisch aangedreven via een powerband. Er zijn diverse zeven leverbaar. In dit geval is gekozen voor een grove 100-millimeter-zeef, omdat het hout op tien centimeter wordt versnipperd voor de spaanplaatindustrie. Invoer, blazer en andere zaken worden allemaal hydraulisch aangedreven. De Albach heeft geen (onderhoudsgevoelige) tussenassen of kettingen. De machine heeft standaard een automatisch smeersysteem en regelt het versnipperen geheel zelf. Je hoort de motor af en toe grommen als het even zwaarder gaat, maar het toerental blijft vrij continu rond de 1700 schommelen. Op de monitor kun je de toerentallen van de hakrotor (tot 720 toeren) en de blazer aflezen. "Gemiddeld honderd ton per uur haal ik wel in deze omstandigheden", stelt Van Donselaar vast.

Optelsom

En dan heb je hier het voordeel van een combinatie van één fabrikant die voor alles aanspreekbaar is en van een compromisloze, gespecialiseerde machine. Desgewenst kan van Donselaar alle machinedata uploaden en via een usb-stick thuis verwerken en afstemmen met de fabrikant. Over de afschrijving en kostprijs wil hij nog niet veel kwijt. "Het gaat om het totaalplaatje. Dit is de eerste in Nederland, eerst maar eens een tijd inzetten en dan wat rekenen voor een representatief beeld."

Met een veelzeggende glimlach dirigeert Alfred van Donselaar de zelfrijder naar de volgende stapel en voert gestaag het tophout in. In krap vier dagen heeft hij het tophout van 1500 zware populieren verwerkt. En het verbruik? "Ruwweg 500 liter op een werkdag van tien uur." Nog genoeg brandstof in de tank over om tevreden een héél lange rit naar huis te maken.

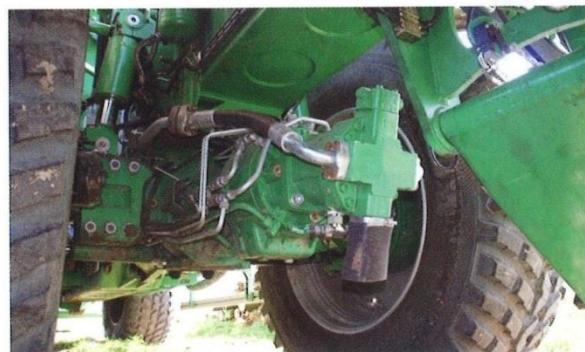
TEKST EN FOTO'S: Gert Vreemann



De in hoogte verstelbare cabine is een genot voor het snipperwerk. Goed zicht op de invoertafel en de kipper geeft een efficiëntieslag die moeilijk in procenten uit te drukken is.



Albach bouwt alles zelf. Ook de invoer (123 bij 98 centimeter) en de hakrotor. De laatste wordt via een powerband aangedreven. Het tweezijdig te gebruiken tegenmes stelt zichzelf.



De Albach wordt hydraulisch aangedreven via een hydromotor op de klok. Beide assen zijn geveerd opgehangen via het bekende triangelophangingsysteem.